

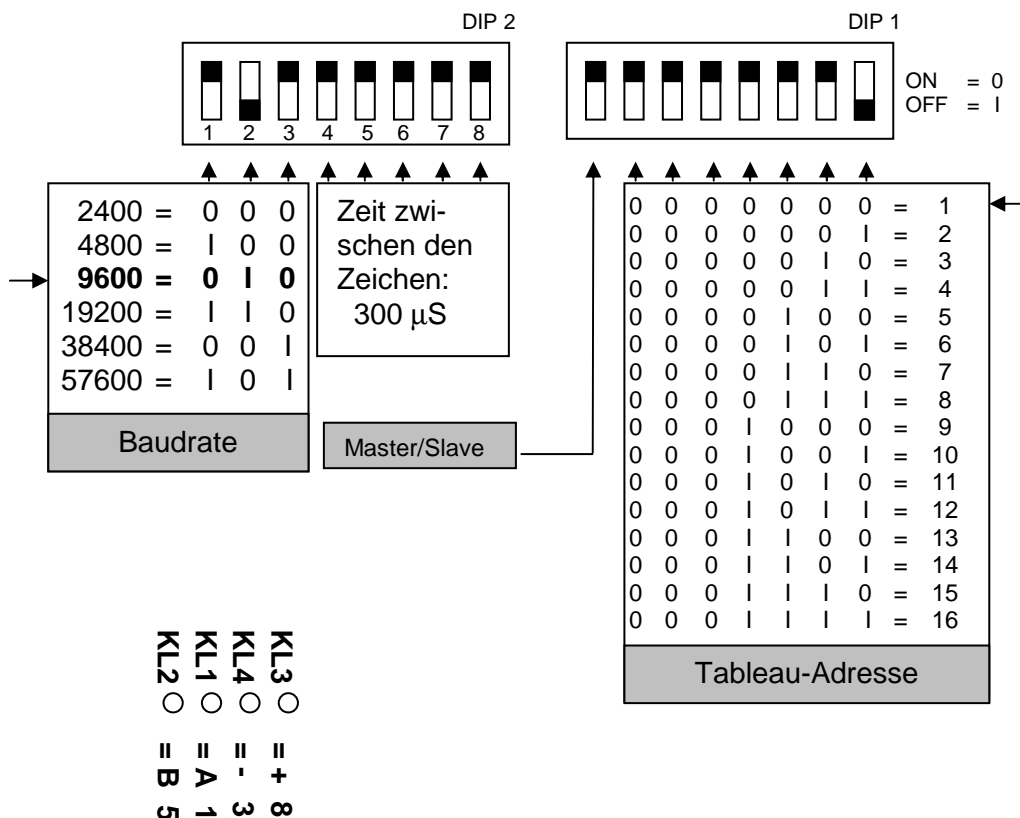
## Schnellinstallation: Anzeigetableau "AT32"



Für die erste Inbetriebnahme empfehlen wir, das Tableau direkt mit dem bereits angeschlossenen Kabel und Stecker an den Verteiler anzuschließen. Erst nach erfolgreicher Inbetriebnahme und Einrichtung sollte das Tableau an den vorgesehenen Ort angebracht werden.

- 1) Die Tableau-Adresse und Baudrate lt. der nachfolgenden Tabelle einstellen.  
 → Die Einstellung "Zeit zwischen den Zeichen" darf nicht verändert werden.  
 → Achtung: Änderungen an den DIP-Schaltern werden erst aktiv, nachdem die Spannungsversorgung zu dem Tableau unterbrochen war.  
 → **Diese Einstellungen wurden in der Regel bereits von ELV vorgenommen.**
- 2) Wie nachfolgend im Kapitel **5.3.3** beschrieben, das Tableau in der **Erfassung** anmelden:  
 Unter „Einstellungen“ „Tableaus“ der vorhandenen Tableaus mit einem  aktivieren.  
 → Sollte das Tableau nicht erkannt werden, dann unter „Einstellungen/Programm“ den Menüpunkt „automatischen Anpassung der Baudrate“ einschalten.
- 3) Wie nachfolgend im Kapitel **6.6.7** beschrieben, die Mitarbeiter dem Tableau zuweisen:  
 In der **Auswertesoftware** unter „Steuerung“ „Tableau“ die Mitarbeiter per Doppelklick der entsprechenden Tableauposition aus der dann erscheinenden Liste zuweisen.  
 An dieser Stelle kann anschließend eine Druckvorlage mit den Namen erstellt werden.  
 Mit der Schaltfläche „Schließen“ werden die Daten gespeichert, mit "F9" in dem Eingangsbild der Auswertesoftware werden die Terminaldaten sofort aktualisiert.

Hinweis: Die Tableauanzeige funktioniert nur, wenn die Erfassungssoftware gestartet ist.



(Auszug aus dem Handbuch)

### 5.3.3 Einstellungen Tableaus

Die Zeiterfassung ELV-TimeMaster kann durch bis zu 32 unabhängige Anzeigentableaus erweitert werden. Die Tableaus verfügen jeweils über 32 LEDs und ermöglichen so eine schnelle Anwesenheitskontrolle. Die Zuordnung der Mitarbeiter zu den einzelnen Tableaus und Anzeigen erfolgt über die Funktion [Tableau](#) in der Auswertesoftware von ELV-TimeMaster. Die Tableaus werden wie die Erfassungsterminals einfach an das RS-485 Bussystem angeschlossen. Eine separate Spannungsversorgung ist nicht erforderlich.

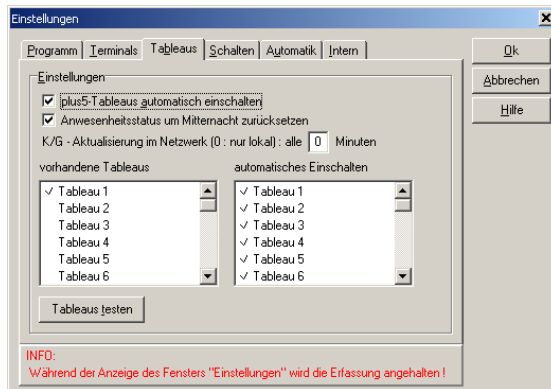


Abbildung 1 Erfassung Einstellungen Tableaus

**Hinweis!** Terminals [Plus 5](#) und [Anzeigentableaus AT 32](#), die gleichzeitig im System aktiviert sind, müssen auf unterschiedliche Nummern eingestellt werden!

#### Vorhandene Tableaus

Zur Inbetriebnahme müssen die vorhandenen Tableaus zunächst in dieser Liste ausgewählt werden. Die Nummer entspricht dabei der in den Tableaus über [DIP-Schalter](#) eingestellten Adresse.

Durch die Auswahl der tatsächlich vorhandenen Tableaus wird ein schneller Start der Erfassung sichergestellt, da nicht alle 32 Tableaus überprüft werden müssen.

#### Tableaus testen

Über diese Funktion können bei Bedarf die einzelnen Funktionen der angeschlossenen Tableaus getestet werden. Hierbei lassen sich einzelne oder alle LEDs sowie das gesamte Tableau ein- oder ausschalten. Dies ist besonders bei der Einrichtung des Systems hilfreich, um zu überprüfen, ob alle LEDs an den Tableaus einwandfrei funktionieren.

#### Plus 5 Tableaus automatisch einschalten

Wenn dieser Menüpunkt aktiviert ist, wird bei einem angeschlossenen Terminal Plus 5 folgende Meldung angezeigt: „Tableau Nr. x ist ein Plus 5. Soll dieses Tableau aktiviert werden?“. Bei pos. Bestätigung dieser Meldung werden unter Anwesenheit am Terminal [Plus 5](#) die Mitarbeiter angezeigt, die unter der entsprechenden [Tableaunummer](#) eingetragen wurden.

#### Automatisches Einschalten

Nach dem Start der Erfassungssoftware werden die Anzeigen auf den Tableaus in der Regel automatisch eingeschaltet. Es besteht zusätzlich die Möglichkeit, die Anzeige durch eine Eingabe am Terminal ein- und auszuschalten. Hierdurch bleibt die Information den Personen vorbehalten, die im Personalstamm über eine entsprechende Berechtigung verfügen.

(Auszug aus dem Handbuch)

### 6.6.7 Tableau

Die Zuordnung der Mitarbeiter zu den 32 Anzeigepätzen erfolgt bei allen Tableaus in gleicher Weise: über die rechte Maustaste oder per Doppelklick in das entsprechende Feld kann der Mitarbeiter ausgewählt werden. Die eingetragenen Tableaudaten werden dann automatisch aktualisiert.

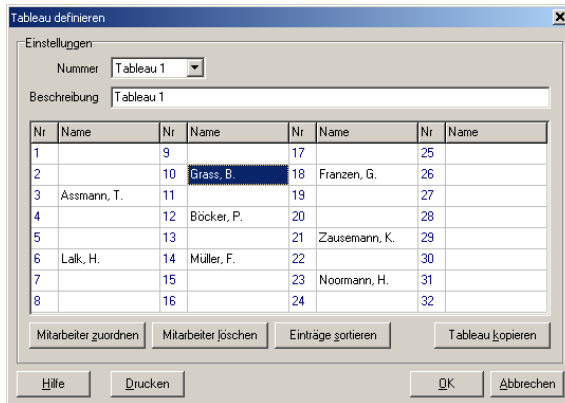


Abbildung 2 Tableaus definieren

<b>Nummer</b>	Sind mehrere Tableaus installiert, kann das gewünschte Tableau aus einer Liste ausgewählt werden. Die Nummer entspricht dabei der Adresse, die im Tableau über die <a href="#">DIP- Schalter</a> eingestellt wurde.
<b>Beschreibung</b>	Eingabefeld zur eindeutigen Beschreibung des Tableaus, z. B. Name der zugehörigen Abteilung, um so jederzeit eine schnelle Auswahl zu ermöglichen.
<b>Nr., Name</b>	Die Zuordnung der Mitarbeiter zu den 32 Anzeigepätzen der einzelnen Tableaus erfolgt einfach über die rechte Maustaste oder durch Doppelklick in das entsprechende Feld. Der Mitarbeiter kann dann direkt aus der Liste ausgewählt werden. Der Mitarbeiter kann auf einem Tableau nur einmal ausgewählt werden, kann aber auch mehreren Tableaus zugeordnet werden. Durch Betätigen der Taste „Entf“ oder über die rechte Maustaste kann die Zuordnung wieder aufgehoben werden.
<b>Drucken</b>	Die eingetragenen Daten können zur besseren Übersicht auch ausgedruckt werden.

**Hinweis:** Für die Inbetriebnahme des AT32 müssen die vorhandenen Tableaus in der [Erfassungssoftware](#) ausgewählt werden. Nach dem Neustart der Erfassung werden die angeschlossenen Tableaus dann automatisch eingeschaltet.